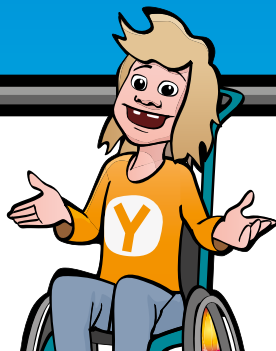


VERKORTE HANDLEIDING KINDEREN

(conus)



Opmerking: Lees de gehele instructie voor gebruik. Leeg je blaas voor de irrigatie. Volg de instructies op die je hebt ontvangen van je zorgverlener.

Het is verplicht om eerst een training te volgen bij een zorgverlener die gespecialiseerd is in darmspoelen en bekend is met Navina Systems alvorens je het Navina Classic systeem zelf gaat gebruiken.

Indicaties

Navina Systems is bedoeld als hulpmiddel voor volwassenen en kinderen vanaf 3 jaar die lijden aan fecale incontinentie, chronische constipatie en/of veel tijd kwijt zijn aan moeizame stoelgang. De gebruiker kan rolstoelafhankelijk zijn en/of een verminderde handfunctie hebben. Door water in het onderste deel van het colon in te brengen, worden de peristaltische darmspieren gestimuleerd om het colon en rectum te legen. Kinderen moeten worden begeleid door een volwassen verzorger totdat de verzorger van mening is dat het kind in staat is de procedure zelf uit te voeren.

Contra-indicaties

Gebruik Navina Systems NIET als er sprake is van één of meer van de volgende aandoeningen:

- bekende anale of colorectale stenose
- een actieve ontsteking aan de darm
- acute diverticulitis
- colorectale kanker
- ischemische colitis
- anale of colorectale chirurgie die minder dan drie maanden geleden heeft plaatsgevonden
- een endoscopische polypectomie die minder dan 4 weken geleden heeft plaatsgevonden

In deze lijst staat mogelijk niet alles vermeld. De zorgverlener zal altijd rekening houden met de persoonsgebonden factoren van een gebruiker.

Waarschuwing!

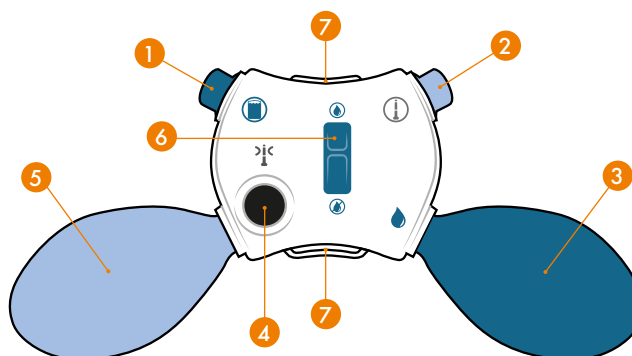
Neem onmiddellijk contact op met een arts als je ernstige of aanhoudende pijn in de buik of rug hebt, of een rectale bloeding krijgt tijdens of na anale irrigatie. Darmperforatie is een uiterst zeldzame (1 op de 500.000 irrigaties, ofwel 0,0002%) maar zeer ernstige complicatie van darmspoelen. Het wordt beschouwd als een medische noodsituatie waarbij direct spoedeisende hulp in een ziekenhuis is vereist. De symptomen van darmperforatie bestaan uit ernstige of aanhoudende pijn in de buik of rug, of aanzienlijke rectale bloeding (hierbij gaat het niet om eventuele bloedsporen op de rectaalkatheter; een onschuldige bijverschijnsel dat vaak voorkomt).

Voorzorgsmaatregelen

Dit product wordt NIET aanbevolen voor:

- kinderen jonger dan 3 jaar
- zwangere vrouwen

Navina Classic controle-unit

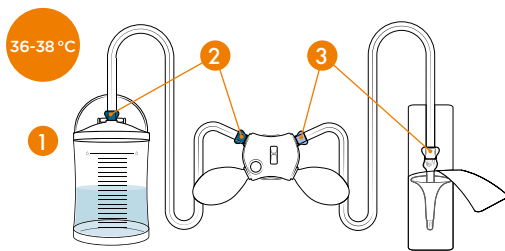


Overzicht

1. Verbindingsstuk naar de watercontainer.
2. Verbindingsstuk naar de rectaalconus.
3. Donkerblauwe handpomp voor het inbrengen van water.
4. Zwarte knop voor het legen van de ballon.
5. Lichtblauwe handpomp voor het vullen van de ballon.
6. Schakelaar voor openen/sluiten waterstroom.
7. Lussen om, indien nodig, de positioneringsband of het nekkoord te bevestigen.

VERKORTE HANDLEIDING KINDEREN VOORBEREIDING & GEBRUIK

(conus)

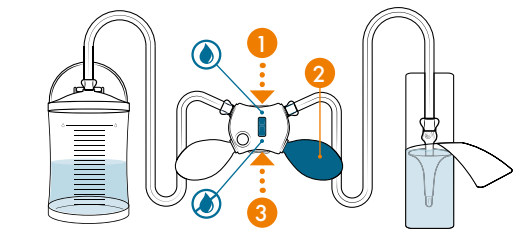


1. Voorbereiding & Gebruik

1. Vul de container met water tot markering 0. Sluit het deksel.
2. Bevestig de watercontainerslang tussen de watercontainer en de controle-unit (donkerblauw).
3. Bevestig de conus slang tussen de controle-unit en de conus (lichtblauw/wit).

Let op: volg de kleurcodering en de symbolen. Gebruik alleen lauwwarm en schoon water.

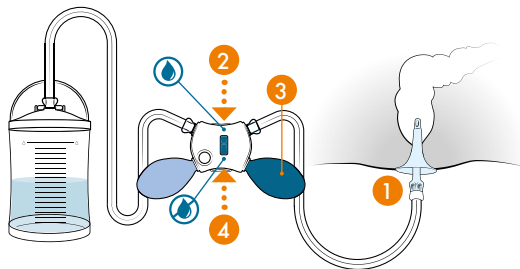
Zorg ervoor dat het veiligheidsventiel in het deksel gedurende de darmspoeling niet geblokkeerd is.



2. Activatie

1. Zorg ervoor dat de waterstroom is geopend.
2. Pomp water met de donkerblauwe handpomp tot driekwart van de conus bedekt is.
3. Sluit de waterstroom.

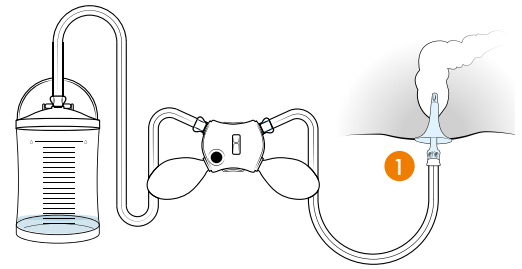
Let op: Breng geen glijmiddel aan.



3. Instilleren

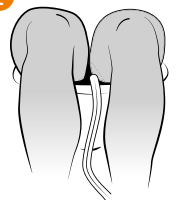
1. Breng de conus voorzichtig in het rectum in, zonder kracht, tot de conus comfortabel zit, zoals is uitgelegd door je zorgverlener.
2. Open de waterstroom.
3. Instilleer water met de donkerblauwe handpomp, zoals aangegeven door je zorgverlener. Je kan de instillatie op ieder moment stoppen of pauzeren door de waterstroom te sluiten.
4. Sluit de waterstroom.

Let op: Breng de conus nooit met kracht in. Als je weerstand voelt, verwijder dan de conus en raadpleeg het hoofdstuk 'Problemen oplossen' van de gebruiksaanwijzing. Als je weerstand blijft voelen, stop dan met de irrigatie en neem contact op met je zorgverlener.



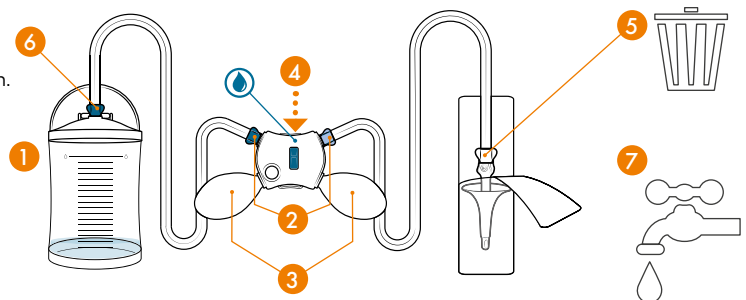
4. Darm leegmaken

1. Verwijder voorzichtig de conus.
2. Laat de darm leeglopen. Leun naar voren of achteren, hoest of masseer je buik als er na 10-15 minuten géén ontlasting komt.



5. Demontage

1. Open het deksel van de watercontainer.
2. Ontkoppel de slangen van de controle-unit.
3. Laat het water uit de slangen lopen.
4. Open de waterstroom en laat het water uit de controle-unit lopen.
5. Ontkoppel de conus en gooi deze weg met het huishoudelijk afval. De conus mag niet hergebruikt worden en niet door het toilet gespeeld worden.
6. Ontkoppel de slang van de watercontainer en laat het water uit de watercontainer lopen.
7. Spoel en reinig de herbruikbare onderdelen met een mild sopje en droog af.



Let op: Markeer een vierkantje in de gebruikskalender (deze vind je achterin de gebruiksaanwijzing) na elke darmspoeling. Zo kan bijgehouden worden wanneer een nieuwe watercontainer of slangenset gebruikt moet worden.