

# VERKORTE INSTRUCTIE GLUNOVO FLASH

## FLASH GLUCOSE MONITORING SYSTEM

NB: indien u gebruik maakt van Glunovo Flash FGM graag deze instructie gebruiken

**Glunovo® Flash**  
Flash Glucose Monitoring System

### 1. Glunovo E2s app downloaden

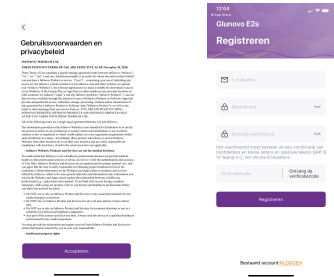


### 2. Telefoon instellen

- Schakel Bluetooth in.
- Geef toestemming voor meldingen.
- Android; geef toestemming voor altijd toestaan locatie (niet bij alleen gebruik app).
- Android: geef toestemming gebruik geheugen.
- Zorg dat de app op de achtergrond altijd draait.
- Schakel de app opnieuw in als u uw telefoon opnieuw opstart.
- Niet de batterijbesparingsfunctie of niet- storen functie activeren.

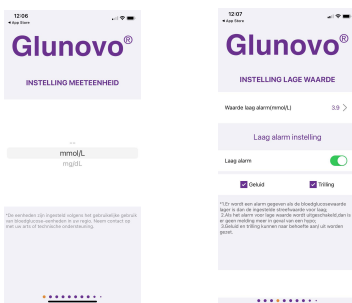
### 3. Account aanmaken

In de app maakt u een account aan met uw e-mailadres en wachtwoord. Met dezelfde email/wachtwoordcombinatie logt u ook in op [glunovoshare.com](https://glunovoshare.com) waar uitgebreide trends en rapportages staan en u uw gegevens kunt delen.



### 4. Meeteenheid en drempelwaarden instellen

Selecteer de meeteenheid van uw land (in NL mmol/L).  
Stel uw drempelwaarde hoog en laag in.  
Selecteer alarm aan of uit en de alarmmelding (geluid en/ of trillen).



### 5. Sensorplaats kiezen

Selecteer een plaats in het buikgebied.  
Reinig desgewenst de huid met een alcoholdoekje en laat goed drogen.

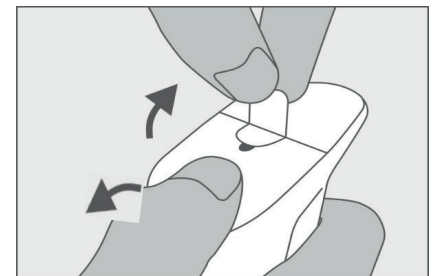


Plaats sensor 5cm buiten de navel en 5cm buiten de insuline-injectieplaats.

*Product niet gebruiken als de verpakking over datum of beschadigd is.*

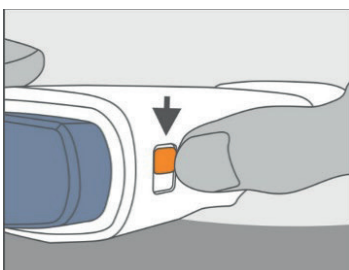
### 6. Beschermlaagjes verwijderen

Verwijder voorzichtig de beschermlaagjes van de sensorpleister en raak het kleefgedeelte niet aan.



### 7. Applicator ontgrendelen

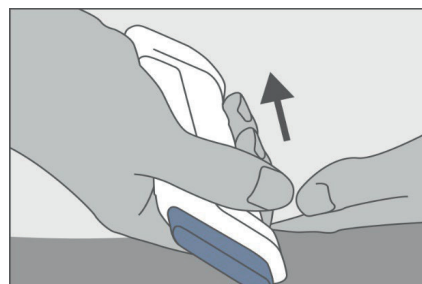
Schuif het oranje knopje van de applicator richting het 'slot open' symbool om deze te ontgrendelen.



### 8. Applicator plaatsen

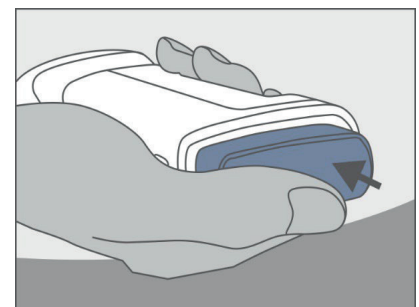
Plaats de applicator met de sensorpleister op de buik.

Druk stevig aan, zodat het kleefgedeelte goed vastzit.



### 9. Sensor inbrengen

Druk op de bovenste knop en de sensor wordt automatisch geplaatst. Trek voorzichtig de applicator omhoog en houd de sensor hierbij vast. Druk de randen van de sensorpleister goed aan.

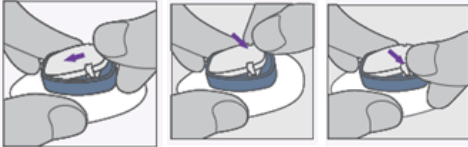


## 10. Zender plaatsen

De Glunovo zender heeft een puntige zijde en een zijde met 2 inkepingen.

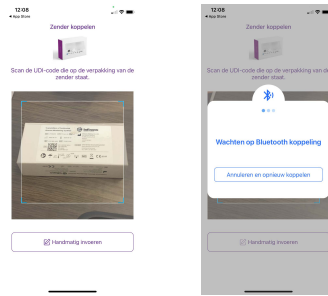
**Plaats de zender schuin met de puntige zijde eerst in de sensor. Druk daarna de andere zijde naar beneden. Druk eerst goed aan bij de inkeping links (klik 1) en druk vervolgens aan bij de inkeping rechts (klik 2).**

Pak voor meer grip de zijkant van de sensor vast.



## 11. Zender koppelen

Scan vanuit de app de UDI code op de zender verpakking. **Uw zender wordt automatisch via Bluetooth gekoppeld.** (Geef de app toegang tot de camera)



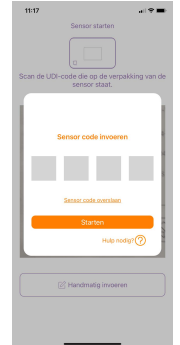
**Bewaar de zender verpakking of maak een foto van het label, mocht handmatig invoeren van de codes nodig zijn of bij een product probleem.**

## 12. Sensor koppelen

Scan nu de UDI code van de sensor verpakking die u heeft gebruikt. Voer de 4 cijfers van de fabrieks-kalibratie code in (Sensor Code). Deze staat ook op de verpakking van de sensor.

**Klik op STARTEN.**

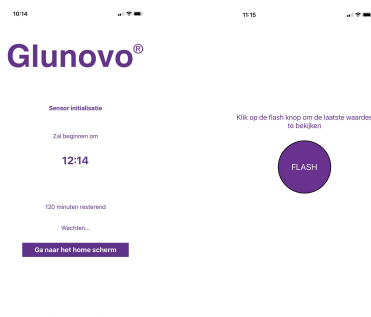
Selecteer **NIET** fabrieks-kalibratiecode overslaan. Dit heeft tot gevolg dat u de sensor dagelijks zelf moet kalibreren.



## 13. Sensor opwarmen

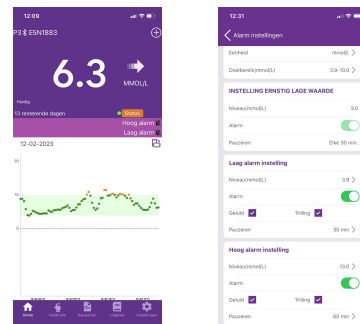
Na START begint automatisch de initialisatie- of opwarmtijd. Deze duurt 2 uur (120 minuten).

Na deze 2 uur ziet u - na drukken op Flash- knop - uw glucose-waarden in de app.



## 14. Glunovo E2s app menu's

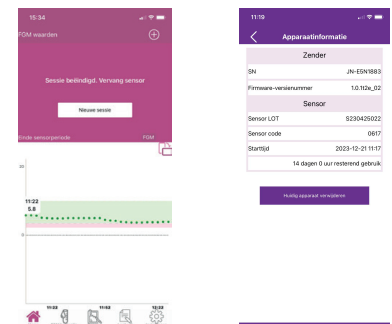
In het Homescherm ziet u de meest recente waarde met een trendpijl. In de app kunt u o.a. een kalibratiewaarde invoeren (indien nodig), rapporten bekijken, gebeurtenissen invoeren en instellingen van alarmen aanpassen.



## 15. Einde sensor periode; vervangen/ verwijderen sensor

Na 14 dagen is de sensorperiode voorbij. U krijgt van te voren een melding via de app om deze te vervangen.

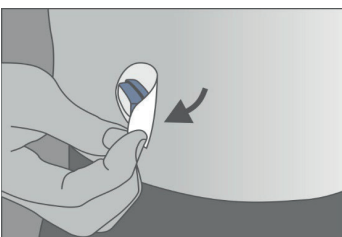
Ga in de app naar menu Instellingen → Apparaat informatie → Vervang huidige sensor.



## 16. Sensor verwijderen

Verwijder de sensor en de zender tegelijkertijd

**Zender niet weggooien! Deze kan 3 jaar gebruikt worden.**

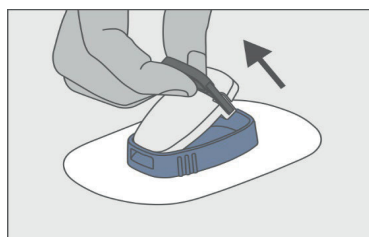


## 17. Zender uit sensor halen

Gebruik hiervoor het oranje sleuteltje (twee stuks in verpakking zender) en duw de puntjes van het sleuteltje in de inkepingen van de zender.

Trek met het sleuteltje de zender omhoog uit de sensor.

Sensor kan bij huishoudelijk afval.



## 18. Nieuwe sensor starten

Volg de stappen in de app en/ of ga terug naar stap 5 van deze Verkorte handleiding.

Voor uitgebreide instructie, raadpleeg de handleiding in de verpakking of de instructie video.

De instructie video en overige productinformatie is te vinden op

[www.glunovoflash.nl](http://www.glunovoflash.nl)

